



22 AVRIL 2020 CONFERENCE TOUS A BICYCLETTE QUEL TERRITOIRE VELO EN 2030 ?

LES SERVICES VELO

LES ANIMATEURS



Cyril Couroussé
Chargé de mission mobilités
Communauté de Communes du Mont des Avoisirs



Julien Langé
Urbanisme mobilités actives et cycliste
B&L Evolution

Accueil des participants et introduction

Une vingtaine de personnes ont participé à la conférence en ligne Tous à Bicyclette (merci à eux !) Habitants, enseignants, représentant de Club Vélo, Professionnels du cycle (vente réparation) ou de la formation sécurité routière/prévention, agents territoriaux ont ainsi pu **contribuer au projet tous à bicyclette**, échanger sur les propositions de services, **établir quelques préconisations**.

En introduction, un rapide rappel sur **l'avancée du Projet Tous à Bicyclette** a été fait :

- Le **schéma directeur cyclable est en cours d'élaboration**, il permet de prévoir dans le temps les aménagements cyclables, le développement des services, des actions de communication et les animations.
- Sur le territoire de la CCMA, **75% des déplacements font moins de 5 km**, représentant ainsi 43000 déplacements, principalement faits en voiture, seul !
- **2 habitants sur 3 habitent dans ce rayon de 5 km des pôles** centralisant les services, les loisirs, les emplois
- 5 km, c'est **20 minutes à vélo**.

Pour cette animation,
il est pris le principe suivant

En 2030, la CCMA est un territoire vélo :

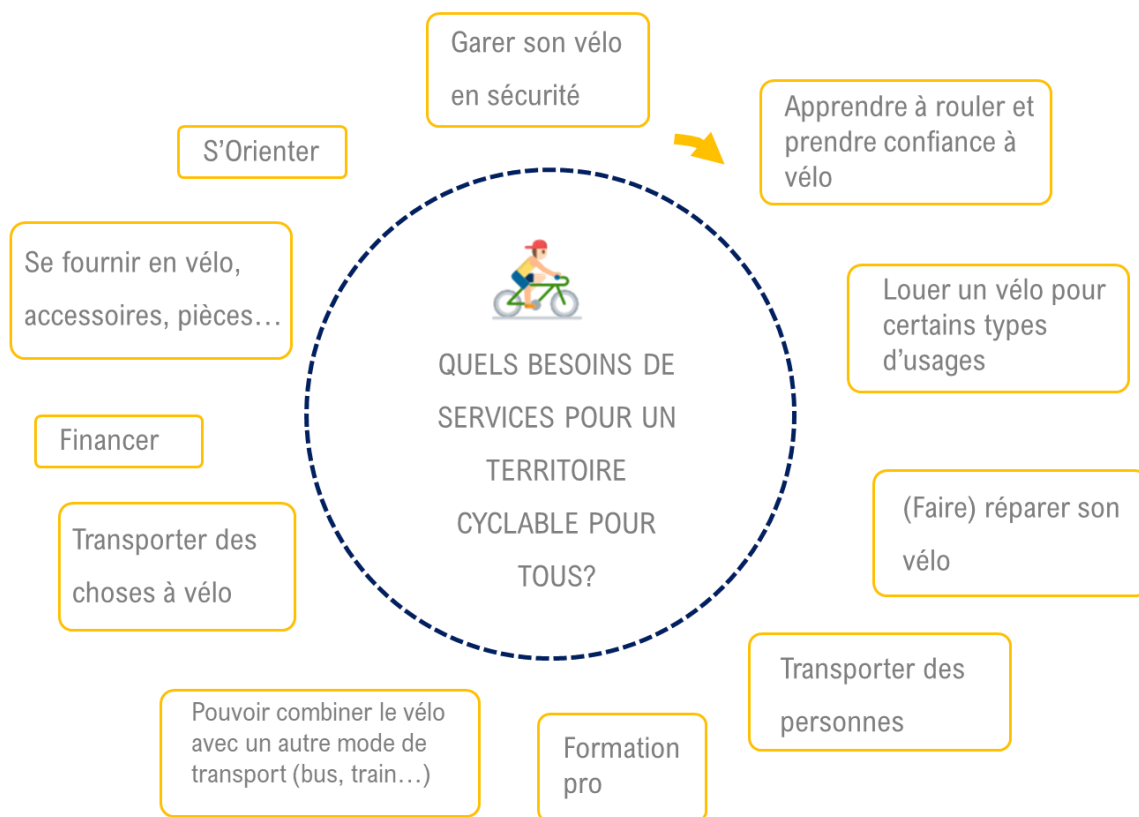
Le vélo et la marche se sont fortement développés (10 000 déplacements vélo et 7350 déplacements à pieds) et **représentent alors 28% des déplacements** contre 8% en 2020 ...

Pour cela, le territoire a été aménagé (pistes cyclables, voies vertes ...), des services ont été développés et des animations régulières ont lieu sur le territoire.



Les services vélo

En 2030, un certain nombre de services existent sur le territoire et peuvent être résumé comme suit :



Seule une partie de ces services sont étudiés à l'occasion l'animation



Mise en place d'une subvention à l'achat de Vélo à Assistance Electrique par la collectivité

En 2019, cette aide a été mise en place par la CCMA. 45 personnes ont pu en bénéficier. 20% des bénéficiaires ont déclaré se remettre en selle au moment de l'achat. La pratique vélo se trouve renforcé.

1 personne sur 3 n'aurait pas acheté le VAE sans la subvention.

Contribution des participants à l'animation :

- Service intéressant d'après les participants, car permet de faciliter l'acquisition de matériel onéreux
- Proposition d'élargir la subvention à d'autres types de vélo :
- Vélos sans assistance électrique pour s'adapter aux budgets des personnes
- Vélos cargos



stationnement vélo

Stationner son vélo en tout sécurité

Envisager sur l'ensemble du territoire, la généralisation d'arceaux vélos, d'abris et de consignes permettant de sécuriser son vélo (cadre et roue) à proximité de chaque point d'intérêt du territoire : commerces, services, administrations, équipements sportifs, aires de covoiturage, arrêts de bus, etc.



Location de vélo

Service de location de VAE

Différents types de services de location existent : libre service, saisonnière à la journée, moyenne/longue durée ...

A la CCMA un service de location de VAE longue durée est en projet pour l'automne (décalage suite à la crise sanitaire). L'entretien sera prévu dans le prix de la location

Contribution des participants à l'animation :

- Les abris couverts sont nécessaires pour le stationnement plus long, et sont pertinent pour protéger le vélo des intempéries et pour mieux sécuriser les vélos (Collèges ...)
- Il pourrait être intégré des antivol permanents (clé bloquée) sur les arceaux permettant ainsi de limiter le poids sur le vélo pour le cycliste.
- Proposition de mettre en place du stationnement vélo proche des voies vertes (notamment pour laisser les vélos et éviter le transport des vélos sur les voitures) > voir un système de location ponctuel ?

Contribution des participants à l'animation :

- Des vélos en location qui circulent sur le territoire donneront envie à d'autres personnes de faire du vélo.
- Cela permet aux gens de se remettre en selle et de tester un vélo à assistance électrique avant de passer à l'achat.
- Points d'attention à avoir sur les questions d'assurance et de vol
- La location longue durée est particulièrement intéressante pour les trajets du quotidien (déplacement domicile travail), du fait de pouvoir conserver le vélo à domicile.
- Une offre de location de courte durée dédiées aux touristes serait intéressante. A développer avec l'office du tourisme (à ouvrir plus longtemps ?) ; installer le service à proximité des voies vertes ?



Vélociste(s)

Vente de vélos et d'accessoires : un service de proximité

Quelle complémentarité entre les spécialistes du vélo, les grandes surfaces et la vente en ligne qui se développe ?

Le développement local du vélo implique l'installation potentielle de nouveaux vélocistes sur le territoire, un maillage pertinent. Ce sujet est étroitement lié à l'activité de réparation traitée ci après.



Réparation de vélo

Faire réparer son vélo

Plusieurs orientations des activités de réparation, souvent complémentaires :

- Activités professionnelles
- Activités associatives pour l'apprentissage des gestes de réparation.

Sur le territoire de la CCMA, le vélociste de Villaines la Juhel propose ces services de réparation. Un repair café propose d'apprendre à réparer et entretenir les produits du quotidien, dont les vélos

Contribution des participants à l'animation :

- Il serait intéressant de communiquer sur les services et les couts des vélocistes locaux. Des aprioris sur les prix des artisans existent alors qu'ils ne sont pas plus cher que les grandes surfaces de sport.
- Cette offre de service doit permettre de s'équiper en accessoires et aussi en pièces de rechange.
- Ces professionnels pourraient intervenir sur différents lieux, auprès de différents publics (animations, évènements, écoles).

Contribution des participants à l'animation :

- Bien construire l'offre professionnelle de la réparation est important. Il pourrait être étudié d'intégrer le cout de main d'œuvre au prix d'achat des pièces.
- Les activités associatives sont également au bénéfice des activités professionnelles, notamment pour la vente des pièces.
- La présence ponctuelle sur les marchés ou lors d'évènements pourrait être un plus. Cette activité pourrait permettre d'apporter des conseils, des pièces en local.
- Le développement du marché de la réparation va être croissant en fonction du développement du vélo.



Vélo-école et remise en selle

Vélo-école et remise en selle

Les vélo-écoles ont été créées pour permettre l'apprentissage initial (enfants, collégiens) mais aussi la reprise du vélo (adulte, on parle maintenant de stages de « remise en selle ») dans de bonnes conditions de maîtrise de l'engin et du comportement sur la route.

La LOM (loi d'orientation sur les mobilités) prévoit de généraliser l'apprentissage du vélo en primaire

Quelques initiatives scolaires existent sur le territoire de la CCMA.



Livraison à domicile et logistique vélo

Services logistiques et de livraison à vélo

Des entrepreneurs-euses à vélos s'installent dans les territoires, principalement urbains pour l'instant, comme livreurs à vélos. Ce sont des indépendants, ou des petites coopératives. Des services de livraisons de repas, organisés par des plates-formes de type UBER n'offrent pas les mêmes garanties sociales.

Des exemples ponctuels existent en zones rurales. Comment s'inspirer de ces services et les adapter au milieu rural ?

Contribution des participants à l'animation :

- Les animations auprès des scolaires devraient aussi concerner la réparation et l'entretien de leurs vélos.
- Les actions dans les écoles doivent prévoir un temps théorique sur la signalisation routière, mais aussi des temps pratiques de maniabilité et des sorties « réelles » pour l'application des savoirs. Au même titre que l'apprentissage de la nage, un cycle de 10 séances permettrait d'approfondir les savoirs.
- Il pourrait être envisager qu'un stock de vélo soit en prêt sur le territoire pour les enfants non équipés ou pour ceux venant en car (ou alors prévoir un transport des vélos dans les cars).
- Pour les adultes des animations de remise en selle permettrait de reprendre confiance par des sorties en groupes ou des pistes de maniabilité.

Contribution des participants à l'animation :

- En interne à leurs activités, les entreprises et administrations peuvent faire de la logistique à vélo : réassort de livres pour les bibliothèques ... mais il faut adapter le matériel.
- Il pourrait être mis en place un Drive Commerçant avec les associations de commerçants avec un option livraison à domicile.
- Le Portage de repas à domicile pourrait il être fait à Vélo ?
- Les services à la personne à vélo ? l'admr fait un peu de logistiques pour les personnes (courses, ...), place du vélo dans ses activités ? Également pour le transport de personnes ?



Transport de
personnes

Service de transport de personnes : vélo-bus, transport de personnes âgées

Des entrepreneurs-euses à vélos s'installent dans les territoires, principalement urbains, comme transporteurs à vélo : vélotaxi à Angers, Grenoble, Colmar...pour transporter des personnes en situation de mobilité réduite (âge, pas de voiture, malade...), sur des distances raisonnables.

Le vélobus est également un service qui est testé dans certains territoires, pour du ramassage scolaire de proximité

Contribution des participants à l'animation :

- Les participants soulignent l'intérêt d'un tel projet pour les personnes âgées, notamment en EHPAD, mais pas seulement (personnes isolées ...). L'aspect solidaire de ces projets plaît.
- Il pourrait être envisagé le passage d'une rosalie
- Le vélo bus scolaires pour les communes principales du territoire pourrait réellement avoir sa place.
- Il est fait mention du projet A VELO SANS AGE <https://avelosansage.fr/> qui pourrait être mis en place localement.

Propositions complémentaires des participants :

- Les aménagements cyclables semblent être très importants pour lever les freins à la pratique du vélo sur le territoire.
- Il peut être très intéressant de communiquer sur les itinéraires, les temps de parcours, et les comparer aux déplacements en voiture.
- La collaboration avec les entreprises est essentielle pour développer les services.
- L'organisation d'animation est également citée, tant pour les adultes que les enfants.
- Les masques pour la crise sanitaire pourraient être livrés à vélo !

*Je trouve ce projet
formidable !*

*vivement qu'on
remonte en selle*

Vivement 2030 !

*merci pour tous ces beaux
projets autour du vélo!*

La communication et les animations au service du vélo !

Pour clôturer l'animation, il est proposé un temps d'échange libre sur le sujet des animations et de la communication à mettre en place, sur les bases suivantes :

Animations et campagnes

•Fête du vélo

Plusieurs dates dans l'année : journée à vélo, semaine du vélo à l'école, semaine de la mobilité

Avec les associations locales et les acteurs locaux du vélo

Exemple d'animations : randonnées à vélo, rencontre de producteurs locaux à vélo, ateliers de réparation,

•Défi mobilités

Inviter les habitants à tester les déplacements à vélo sur une semaine



Campagnes sur la sécurité

Sécurité à vélo

- Adressées aux cyclistes : éclairage, bien rouler...

Sécurité des cyclistes

- Adressée aux automobilistes et conducteurs d'engins motorisés : distances de dépassement, partage de la route, etc.



Campagnes vélo et santé



- La santé et le vélo sont associés depuis l'invention du vélo.



- L'argument santé revient en force, il fait même l'objet de prescriptions médicales



- De nombreuses courses ou sorties vélo solidaires sont organisées pour recueillir des fonds pour la santé

Contribution des participants :

Les sorties vélos, semblent être un bon moyen de remettre les habitants en selle

Des animations lors des événements locaux (brocantes, fêtes de villages ...) sont une piste sérieuse à creuser (cf les services)

La communication est essentielle pour développer le vélo : les arguments (santé ...) mais aussi sur l'efficacité des déplacements, les itinéraires protégés.

La sensibilisation des usagers de la route (information sur les nouvelles règles liées aux doubles sens cyclables, ...) doit être envisagée

Être relai des événements organisés au niveau national : fête du vélo ... peut renforcer les actions